

Od zwierzęcych do analogowych

- czyli o rodzajach insuliny

PODZIAŁ INSULIN ZE WZGLĘDU NA SPOSÓB POZYSKIWANIA:



insulina odzwierzęca - obecnie niestosowana



insulina ludzka - wytwarzana w laboratorium, o budowie identycznej jak insulina wytwarzana przez zdrową trzustkę



analog insuliny ludzkiej - wytwarzana metodą inżynierii genetycznej, zmodyfikowana na potrzeby insulinoterapii

PODZIAŁ INSULIN ZE WZGLĘDU NA CZAS DZIAŁANIA:



analog ultra szybko działający

bardzo szybki początek działania, aktywność do 5 godzin

analog szybko działający

szybki początek działania, aktywność do 5 godzin



insulina krótko działająca

początek działania po 30 minutach, szczyt działania między 1. a 3. godziną od podania, aktywność 6 – 8 godzin



insulina o pośrednim czasie działania

szczyt działania po 4-12 godzinach, aktywność do 18 godzin

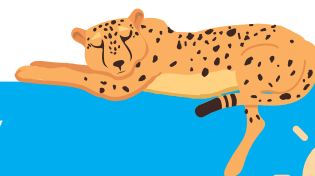


analog długo działający

bez szczytu działania, aktywność do 22-24 godzin

analog ultra długo działający

bez szczytu działania, aktywność do 42 godzin



dwuanalog zawiera analog insuliny szybko działający i analog insuliny długodziałający

ciekawostka

W 1936 roku **Hans Christian Hagedorn**, założyciel firmy **NovoNordisk**, odkrył, że dodanie do insuliny **białka protaminy** wydłuża jej działanie. Insulina protaminowa jest na rynku szeroko dostępna od **lat 50 XX wieku** jako insulina **NPH** (N – neutralna; P – protaminowa; H – od nazwiska pomysłodawcy Hagedorna).



**POLSKIE
STOWARZYSZENIE
DIABETYKÓW**



**razem
ścigamy się
z cukrzycą**