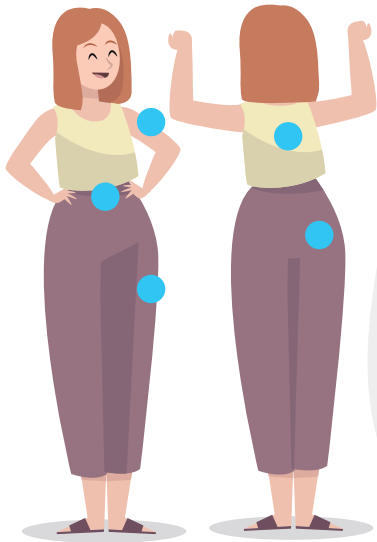


# Miejsca podawania insuliny

## a tempa jej wchłaniania



### Miejsca wstrzykiwania insuliny to:

- przednio-boczna część ramienia
- brzuch (fałd po obydwu stronach pępka w odległości 1-2 cm od pępka na szerokość dłoni)
- przednio-boczna powierzchnia uda
- górna zewnętrzna część pośladka
- obszar pod łopatkami

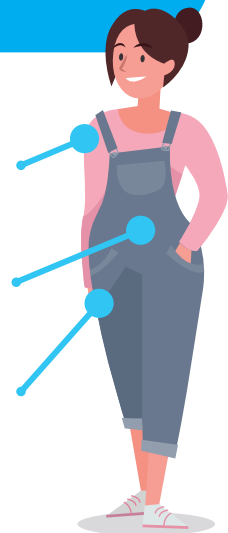
**Najszybciej insulina wchłania się z brzucha, wolniej z ramion i ud, najwolniej z pośladków.**



Insuliny o pośrednim czasie działania zaleca się podawać w ramię

Insulinę przed posiłkiem i na korektę zaleca się podawać w brzuch

Insuliny bazalne zaleca się podawać w uda i pośladki



## Pamiętaj:

- ✓ Miejsca podawania insuliny trzeba regularnie zmieniać.
- ✓ Odległość pomiędzy jednym zastrzykiem a drugim powinna wynosić ok. 1 cm.
- ✓ Lipohipertrofia to skórne powikłanie insulinoterapii (spowodowane m. in. wielokrotnym używaniem jednej igły). Zrosty i zgrubienia pod skórą to skutek braku rotacji miejsc wkłucia.
- ✓ Insulina wstrzyknięta w miejsce ze zrostami/zgrubieniami często ma zmienioną dynamikę działania.



**POLSKIE  
STOWARZYSZENIE  
DIABETYKÓW**



**razem  
ścigamy się  
z cukrzycą**